

公办全日制普通高校
院校代码：14610
层次：高职（专科）



广东江门中医药职业学院

GuangDong JiangMen Chinese Medicine College

2023 年夏季高考 招生简章



学院网站



学院微信公众号

学院地址：广东省江门市蓬江区龙湾路4号

学院网址：<http://www.gdjmcmc.edu.cn>

联系电话：0750-3568605

传 真：0750-3568600

E - Mail：3472263826@qq.com

【学校简介】

广东江门中医药职业学院是经广东省人民政府批准、教育部核准、江门市人民政府设立的公办全日制普通高等职业院校。学校位于中国第一侨乡，珠江三角洲西部地区中心城市之一的江门市，毗邻圭峰山国家 4A 级风景区，交通便利，校园环境幽雅，风景宜人。学校是广东省第一所中医药高职院校，是第一所由广东省中医药局和江门市共建的高职院校，是粤港澳大湾区唯一的中医药高职院校。

学校是广东省省域高水平职业院校建设培育单位，总体规划用地 946 亩，校区建设总投资 10 亿元，现拥有 32 个校内实训中心，已建成数字化图书管理系统和计算机网络服务体系。学校现有教职工 714 人，其中专任教师 648 人，具有硕士及以上学位教师 212 人，具有副高级及以上职称教师 171 人，双师型教师 386 名。本着“人有我专、人无我优”的建设理念，学校建有价值 7000 余万的科研平台，设有广东省博士工作站，建成了“一馆一园一区四基地”。“一馆”即中医药展览馆，占地 1400 多平方米，拥有具有二维码的中药标本 1600 多种。“一园”即岭南药用植物园，占地面积约 30000 平方米，种植中草药 700 多种，每一种植物都有标识牌和二维码。“一区”即中医药文化体验区，与江门市科学技术协会共建。“四基地”即“江门市科普教育基地”“广东省科普教育基地”“江门市人文社科普及基地”“广东省人文社科普及基地”。

学校主动融入粤港澳大湾区建设，紧贴行业发展，准确定位，突出“中医产业”和“南药产业”发展优势，构建了涵盖健康产业链的专业结构完整体系，现设 9 个二级学院：基础医学院、护理学院、临床医学院、中医学院、南药学院、医学技术学院、食品学院、马克思主义学院、继续教育学院。学校目前开办 32 个专业，2023 年夏季高考广东省内招生专业 8 个，分别为：中医学（国控专业）、临床医学（国控专业）、预防医学（国控专业）、针灸推拿（国控专业）、护理、中医康复技术、康复治疗技术、化妆品技术；外省协作计划招生专业 5 个，分别为：食品检验检测技术、食品质量与安全、现代家政服务与管理、老年保健与管理、中药材生产与加工，分别在河南省、新疆维吾尔自治区、青海省招生。

学校坚持以人为本、德育为先、能力为重、全面发展、服务侨乡的办学理念；坚持育人为本、传承创新、特色发展、质量第一的办学方针；坚持“立足广东，依托中医药行业，以侨都为纽带，以粤港澳为依托，面向全国，培养高素质中医药特色技术技能人才”的办学定位。学校以中医药特色文化为载体，构建以“守正创新、德艺双馨”为核心的价值观念体系，培养学生树立正确的世界观、人生观和价值观，为粤港澳大湾区基层医疗机构和健康产业培养“下得去、留得住、用的上”的高素质中医药技术技能型人才；为区域人民群众健康事业、为广东省中医药强省发展战略、为传承创新中医药文化提供有力的人才支撑；为国家、省、粤港澳大湾区以及行业产业培养合格的建设者和可靠的接班人。

【招生计划】

根据社会对卫生健康技术人才需求，学校 2023 年夏季高考面向省内招生专业 8 个、外省协作计划招生专业 5 个，各专业招生计划见表 1；2023 年，学校继续面向部分地市招收定向培养医学大学生（专科提前批），其中中医学专业招收 150 人，临床医学专业招收 90 人，具体见表 2。

表 1 广东江门中医药职业学院 2023 年夏季高考招生计划表

| 二级学院 | 专业代码 | 专业名称 | 学制 | 历史类 (省外协作计划为 文史类) | 物理类 (省外协作计划为 理工类) | 合计 | 备注 |
|------------|---------|-------------|----|-------------------------|-------------------------|-----|-------------------------------|
| 中医学院 | 520401K | 中医学（卫生专项）* | 三年 | 75 | 75 | 150 | 专科提前批 |
| | 520401K | 中医学 | 三年 | 20 | 20 | 40 | |
| | 520403K | 针灸推拿 | 三年 | 20 | 20 | 40 | |
| | 520416 | 中医康复技术 | 三年 | 9 | 8 | 17 | |
| | 520601 | 康复治疗技术 | 三年 | 8 | 8 | 16 | |
| 南药学院 | 520414 | 中药材生产与加工 | 三年 | 5 | 4 | 9 | 青海省计划 9 人， 文史 5 人，理工 4 人。 |
| | 490104 | 食品检验检测技术 | 三年 | 5 | 4 | 9 | 河南省计划 9 人， 文史 5 人，理工 4 人。 |
| | 490102 | 食品质量与安全 | 三年 | 5 | 5 | 10 | 河南省计划 10 人， 文史 5 人，理工 5 人。 |
| | 480101 | 化妆品技术 | 三年 | 10 | 15 | 25 | |
| 护理临床 学院 | 520201 | 护理** | 三年 | 25 | 25 | 50 | |
| | 590301 | 现代家政服务与管理 | 三年 | 8 | 7 | 15 | 新疆计划 15 人， 文史 8 人，理工 7 人。 |
| | 520803 | 老年保健与管理 | 三年 | 8 | 8 | 16 | 新疆计划 16 人， 文史 8 人，理工 8 人。 |
| | 520101K | 临床医学（卫生专项）* | 三年 | | 90 | 90 | 专科提前批 |
| | 520101K | 临床医学 | 三年 | | 58 | 58 | |
| | 520703K | 预防医学 | 三年 | | 22 | 22 | |
| 合计 | | | | 198 | 369 | 567 | |

注：注：1、表中各专业招生人数以广东省招生办《招生专业目录》等资料公布的数据为准。

2、*中医学（卫生专项）、临床医学（卫生专项）相关计划及录取规则见《招生章程》第十六条、第二十三条。

3、**入学后可参加护理（麻醉护理）班、护理（心血管护理）班、护理（老年护理）校内选拔，符合选拔要求的同学单独成班，进行专门方向的培养。

4、专业代码带“K”的专业为教育部严格审批的国家控制专业，简称国控专业。

表2 2023年广东江门中医药职业学院定向医学生（三年制专科）培养计划表

| 地市 | 县（市、区） | 临床医学 | | 中医学 | | |
|-----------|-----------|-----------|-----------|------------|-----------|-----------|
| | | 计划数 | 物理类 | 计划数 | 历史类 | 物理类 |
| 河源市 | 源城区 | — | — | 1 | 1 | — |
| | 和平县 | — | — | 3 | 3 | — |
| | 东源县 | — | — | 3 | — | 3 |
| | 连平县 | — | — | 3 | — | 3 |
| | 紫金县 | — | — | 6 | 3 | 3 |
| | 龙川县 | — | — | 4 | 2 | 2 |
| | 小计 | — | — | 20 | 9 | 11 |
| 梅州市 | 梅江区 | — | — | 2 | — | 2 |
| | 梅县区 | — | — | 3 | — | 3 |
| | 兴宁市 | — | — | 7 | 4 | 3 |
| | 平远县 | — | — | 1 | — | 1 |
| | 蕉岭县 | — | — | 1 | — | 1 |
| | 大埔县 | — | — | 2 | 2 | — |
| | 丰顺县 | — | — | 3 | 3 | — |
| | 五华县 | — | — | 6 | 3 | 3 |
| | 小计 | — | — | 25 | 12 | 13 |
| 惠州市 | 惠东县 | 3 | 3 | — | — | — |
| | 博罗县 | 5 | 5 | — | — | — |
| | 龙门县 | 7 | 7 | — | — | — |
| | 仲恺区 | 1 | 1 | — | — | — |
| | 小计 | 16 | 16 | — | — | — |
| 茂名市 | 高州市 | — | — | 10 | 5 | 5 |
| | 化州市 | — | — | 11 | 6 | 5 |
| | 信宜市 | — | — | 10 | 5 | 5 |
| | 茂南区 | — | — | 4 | 2 | 2 |
| | 电白区 | — | — | 10 | 5 | 5 |
| | 滨海新区 | — | — | 1 | 1 | — |
| | 小计 | — | — | 46 | 24 | 22 |
| 清远市 | 英德市 | — | — | 3 | — | 3 |
| | 连州市 | — | — | 4 | 2 | 2 |
| | 佛冈县 | — | — | 5 | 2 | 3 |
| | 连南县 | — | — | 2 | 2 | — |
| | 连山县 | — | — | 2 | — | 2 |
| | 阳山县 | — | — | 5 | 3 | 2 |
| | 清新区 | — | — | 3 | 3 | — |
| | 小计 | — | — | 24 | 12 | 12 |
| 潮州市 | 湘桥区 | — | — | 3 | 2 | 1 |
| | 潮安区 | 13 | 13 | 7 | 4 | 3 |
| | 饶平县 | 22 | 22 | 14 | 7 | 7 |
| | 小计 | 35 | 35 | 24 | 13 | 11 |
| 江门市 | 台山市 | 14 | 14 | 4 | 2 | 2 |
| | 开平市 | 15 | 15 | 4 | 2 | 2 |
| | 恩平市 | 10 | 10 | 3 | 1 | 2 |
| | 小计 | 39 | 39 | 11 | 5 | 6 |
| 合计 | | 90 | 90 | 150 | 75 | 75 |

【奖学助学】

按照国家、省的政策要求，我校建立健全的家庭经济困难大学生资助体系。学校设有入学“绿色通道”，品学兼优的学生按国家政策申请国家奖学金、国家励志奖学金；家庭经济困难的学生按国家政策享受高校国家助学金、广东省家庭经济困难新生资助、生源地信用助学贷款等帮扶政策。此外，学校设立奖学金、助学金、校内勤工助学岗位、爱心基金等，帮助家庭经济困难学生顺利完成学业。相关资助标准如下：

1. 国家奖学金：特别优秀的学生，从二年级起可申请国家奖学金，每生每年 8000 元。

2. 国家励志奖学金：品学兼优的家庭经济困难学生，从二年级起可申请国家励志奖学金，每生每年 5000 元。

3. 国家助学金：学生持《广东省家庭经济困难学生认定申请表》和相关困难佐证材料于每年 9 月向学校提出申请，学校每学年评定一次。每生每年于 2000 至 4500 元范围内分三档认定助学金额。全日制在校退役士兵学生全部享受本专科生国家助学金，资助标准为每生每年 3300 元。

4. 广东省家庭经济困难新生资助：当年考入全日制普通高校、广东省户籍的家庭经济困难本专科一年级新生本人及其家庭所能筹集到的资金难以支付学费可附上相关部门证明进行申请。每生最高不超过 6000 元。

5. 生源地信用助学贷款：大学新生和在校生可在秋季学期开学前（一般为每年 7 月-9 月）向户籍所在地县级学生资助管理部门申请生源地信用助学贷款。贷款最高标准每生每年 12000 元。目前广东省各地区已开通办理，请咨询生源地县教育局资助中心。

【费用标准】

经物价部门批准，学校**学费 6410 元/学年**；宿舍提供空调、饮水机、热水和 WiFi 热点等设施，**住宿费 1200 元~1800 元/学年**。

【专业简介】

广东省内招生专业

◆中医学

培养目标：培养掌握中医学基本知识、基本理论和专业技能，在基层医疗卫生机构从事中医医疗以及预防保健、康复、养生、健康管理工作的应用型人才。

主修课程：中医基础理论、中医诊断学、中药学、方剂学、针灸学、推拿学、中医内科学、中医外科学、中医妇科学、中医儿科学、内经选读、诊断学基础、内科学等。

职业资格：中医助理执业医师、保健调理师。

就业方向：各级基层医疗卫生机构从事中医临床医疗、预防保健工作；在中医保健机构从事推拿、保健按摩、康复、养生、健康管理工作的应用型人才。



◆针灸推拿

培养目标：培养德智体全面发展，掌握中医坚实的基本理论和系统深入的专业技能，在基层医疗卫生机构从事中医医疗以及针灸推拿、康复保健工作的中医适宜技术应用型人才。

主修课程：中医基础理论、中医诊断学、经络腧穴学、刺法灸法学、针灸治疗学、推拿手法功法学、推拿治疗学、中医内科学、中医外科学、小儿推拿技术、诊断学基础、内科学等。

职业资格：中医助理执业医师、保健按摩师。

就业方向：各级基层医疗卫生机构从事中医临床医疗、预防保健工作；在中医保健机构从事针灸推拿、保健按摩工作的应用型人才。



◆中医康复技术

培养目标：培养掌握中医康复技术基本理论和专业技能，从事传统及现代康复治疗工作、康复指导的高素质应用型人才。

主修课程：针灸推拿技术、中医外治技术、康复评定技术、运动治疗技术、物理因子治疗技术、作业治疗技术、言语治疗技术、康复工程技术、常见疾病康复、中医康复专业技能综合实训等。

职业资格：康复治疗师、保健按摩师、健康管理师等。

就业方向：各级医院、专科医院、社区卫生服务中心、中医康复保健机构等康复治疗岗位，各种康复保健机构从事中医康复与保健工作。



◆康复治疗技术

培养目标：培养掌握临床医学、康复医学的基本理论和基本技能，具备开展常见疾病及多发疾病康复治疗及保健指导能力，能在各级各类康复医疗机构从事康复治疗工作的高级应用型专门人才。

主修课程：人体形态学、人体机能学、人体运动学、康复医学导论、康复评定技术、传统康复技术、运动治疗技术、物理因子治疗技术、作业治疗技术、言语治疗技术、康复工程技术、常见疾病康复、社区康复、临床医学概论、急救技术、运动训练学、康复心理学等。

职业资格：康复治疗技师、保健按摩师。

就业方向：各级综合性医院、康复中心、康复医院、疗养院及福利院康复科从事康复治疗工作。



◆化妆品技术

培养目标：本专业培养理想信念坚定，德、智、体、美、劳全面发展，具有一定的科学文化水平、良好的人文素养、职业道德和创新意识，精益求精的工匠精神，较强的就业能力和可持续发展的能力，掌握化妆品原料、配方、生产工艺及检验等相关理论和技能，面向化妆品加工生产企业、流通销售企业、检测机构以及研究所等企事业单位应用型检测技术和化妆品配方设计的人才需求，能够从事化妆品生产管理、检验、配方设计、质量控制、美容咨询及化妆品销售等工作的高素质技术技能人才。

主修课程：化妆品生产工艺、化妆品管理与法规、化妆品原料、化妆品配方与制备、化妆品质量检验技术、化妆品安全性及功效评价、化妆品生产质量管理、化妆品技术综合实训。

职业资格：化妆品检验员、化妆品配方师。

就业方向：主要就业面向为化妆品制造业。主要岗位类别（或技术领域）为化妆品制造、化妆品检验、化妆品功效评价、化妆品质量管理、化妆品研发和化妆品营销等。可从事化妆品生产、配方、研制、检测和营销等工作。



◆护理

培养目标：培养掌握医学基础知识、护理学基本知识和基本技能，从事临床护理、社区护理的专门人才。

主修课程：人体解剖与组织胚胎学、生物化学、生理学、病理学、护理学导论、基础护理学、健康评估、内科护理学、外科护理学、妇产科护理学、儿科护理学、护理综合实训、毕业实习。

职业资格：护士执业资格证书（毕业当年可报考）。

就业方向：在各级医院、社区卫生服务中心、养老院从事临床护理工作。



◆临床医学

培养目标：培养掌握系统的基础医学理论和临床医学知识技能以及一定的预防医学知识、具有一定的临床思维能力和临床实践能力，能在城乡基层医疗卫生机构（含公共卫生服务机构）从事临床诊疗、疾病预防、保健、康复、计划生育、健康教育和健康促进等方面工作的德、智、体、美、劳全面发展的临床医学高素质应用型专门人才。

主修课程：人体解剖与组织胚胎学、生理学、免疫学与病原微生物学、生物化学、病理学与病理生理学、卫生法律法规、医学心理学、诊断学、内科学、外科学、妇产科学、儿科学、药理学、基本公共卫生服务实务、中医基础与适宜技术。

职业资格：毕业1年后，参加国家卫生健康委员会组织的统一考试，获得临床医学类“助理执业医师”资格；毕业3年后通过上述统考，获得临床类“执业医师”资格。还可考取健康管理师、公共营养师等职业资格证。

就业方向：担任城乡基层医疗卫生机构全科医师、内科医师、外科医师、妇产科医师、儿科医师、五官科医师、麻醉科医师、影像诊断医师、妇幼保健医师等，从事医疗、预防、医学教学、科研等方面工作。



◆预防医学

培养目标：培养德智体美劳全面发展，具备良好的医学人文精神和职业素养，掌握扎实的预防医学专业基本理论、基本知识和基本技能，具备疾病预防控制、健康促进和健康管理、基本公共卫生服务技术的能力，具备传染病、慢性病、常见病、多发病的防治能力，具备公共卫生服务岗位核心能力的高素质应用型预防医学专业技术人才。

主修课程：正常人体学基础、生物化学、临床医学概论、病原微生物与免疫学、病理学、生理学、毒理学、卫生统计学、流行病学、传染病学、职业卫生与职业医学、环境卫生学、营养与食品卫生学、儿童少年卫生学、基本公共卫生服务、卫生法规与卫生监督等。

职业资格：毕业1年后可参加国家卫生健康委员会组织的统一考试，获得公共卫生类别助理执业医师。毕业3年后可参加上述统考，获得公共卫生类别执业医师资格。

就业方向：各级疾病预防控制中心、卫生监督所、健康教育所等专业公共卫生机构；基层医院、专科医院、乡镇卫生院、社区卫生服务中心预防保健科等岗位。从事疾病预防与控制、卫生监督、健康教育与健康促进、健康管理、基本公共卫生服务等工作。担任公共卫生医师或公务员等。



外省协作计划招生专业

◆中药材生产与加工

培养目标：培养具备中药材种植田间管理、中药材采收管理、中药材鉴别、中药材炮制加工、中药材质量检测与评价等方面的基础理论和专业实践技能的高素质技术技能人才。

主修课程：药用植物学、药用植物栽培技术、植物组织培养技术、药用植物病虫害防治技术、植物生理基础、中药鉴定技术、药材产地加工技术、中药炮制技术、中药储存与养护技术、中药化学、中药提取分离技术、中药制剂技术、中药制剂检测技术、中药与方剂、中医学基础等。

职业资格：中药师、执业药师（中药）、中药炮制工。

就业方向：面向现代中药企业，能适应广东省现代中药产业转型升级发展需求，在中药材种植企业、中药饮片生产企业、中药原料药生产加工企业、中药科研单位等从事中药材种植和产地加工的技术指导、中药材加工过程及中药饮片生产过程的质量管理、中药材及中药饮片仓贮养护管理、中药材及饮片销售等岗位工作。



◆食品检验检测技术

培养目标：培养热爱祖国、拥护党的基本路线，德、智、技、体、美全面发展，掌握从事食品检验检测技术行业实际工作所需的基本知识和技能；掌握各类食品生产原材料、半成品、成品的质量分析检验、营养成分检测、食品添加剂及有毒有害物质检测，熟悉食品质量控制以及功能性食品开发等方面的专业知识和技能，适应现代化发展需要的食品检验检测技术专业高素质技术技能人才。

主修课程：基础化学、食品理化分析技术、食品微生物检验技术、食品仪器分析技术、食品快速检测技术、食品感官检验技术、食品安全与质量控制技术、食品添加剂应用技术、食品加工技术、功能性食品开发与应用、食品检验检测综合实训等。

职业资格：农产品食品检验员、1+X 食品检验管理、1+X 可食食品快速检测、食品安全管理员。

就业方向：在各级食品监督管理部门和食品质检技术服务业从事普通食品、功能性食品的检验分析等工作。在农副食品加工业，功能性食品制造业，酒、饮料和精制茶制造业，调味料食品制造业，餐饮业等从事各类食品原料、中间半成品和成品质量检验与质量控制、食品生产技术指导及产品开发等工作。



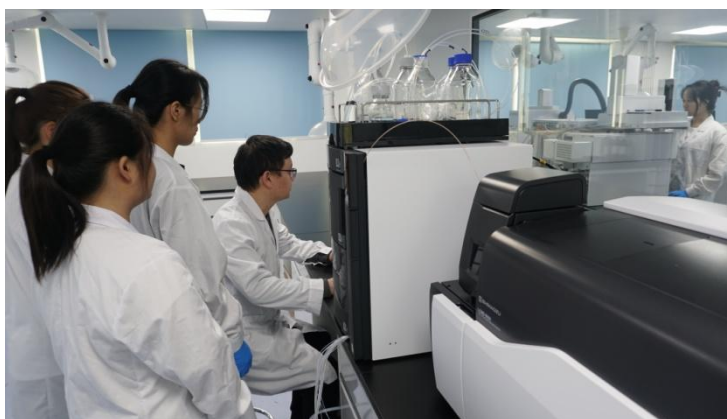
◆食品质量与安全

培养目标：培养具备从事食品生产、食品质量分析检验、食品安全管理体系运行、食品质量安全管理、食品保鲜储运品质管理、食品销售诊断的专业知识与技能，适应现代化发展需要的食品质量与安全高素质技术技能人才。

主修课程：食品卫生与安全基础、食品质量与安全控制技术、食品标准与法规、食品企业管理与体系认证、食品理化分析技术、食品加工技术、食品保鲜与包装储运技术、食品仪器分析技术、食品微生物检测技术、食品质量安全管理综合实训。

职业资格：食品安全管理员、内部管理体系审核员、农产品食品检验员、粮油仓储管理员。

就业方向：食品、保健品生产企业，食品、保健品检验机构，食品、保健品销售公司，主要从事食品产业链质量安全管理、食品生产过程的质量与安全控制管理、食品检验、食品加工生产技术指导与管理、各类食品销售等相关岗位工作。



◆现代家政服务与管理

培养目标：培养掌握系统的现代家政服务业的专业理念、知识与技能，具备家庭服务、老年照护、母婴照护、中医养生保健、服务策划、整理收纳等专业服务能力，从事中高端家政等现代服务业的高素质技术技能人才。

主修课程：社会学概论、管理学基础、现代家政学基础、心理学基础、社会工作概论、老年照护理论与实务、母婴照护与保健、家政企业管理与运营、项目策划与管理、中医养生保健、消费心理学等。

职业资格：高级家政管理师、助理社会工作师、健康管理师、育婴员、保育员。

就业方向：面向现代服务业，适应消费升级趋势，在家政服务企业、社会工作组织、养老服务机构、物业管理公司、酒店餐饮行业、母婴机构、社区等机构从事运营、服务、管理、市场等工作。



◆老年保健与管理

培养目标：培养理想信念坚定，德、智、体、美、劳全面发展，具有一定的科学文化水平，良好的人文素养、职业道德和创新意识，较强的就业能力和可持续发展的能力，掌握本专业知识和技术技能，面向卫生和社会工作等行业的健康管理师、其他健康服务人员、社会工作者等职业群，能够从事老年人身心康复保健服务、老年人能力评估、养老机构技术主管等工作的高素质技术技能人才。

主修课程：人体结构与功能、养老事业概论、老年保健、疾病学基础、老年服务伦理与礼仪、老年人常见疾病与用药、急危重症护理学、老年人生理与心理概论、老年人常用照护技术、老年人康复保健技术、老年健康照护综合实训、养老机构运营管理、老年人综合能力评估、老年人健康管理实务、老年人沟通技巧等。

职业资格：老年照护 1+X 证书、养生保健师、健康管理师、保健按摩师、助理社会工作者。

就业方向：主要面向各类老龄事业机构、养老服务机构、社区服务中心、居家养老服务机构、社会工作机构、基层医疗卫生机构，从事老年保健技术服务和管理等工作。



【答考生问】

1. 你校是什么性质的高等院校？

我校是一所全日制公办医药卫生类普通高等职业院校，学生入校学习三年后达到毕业要求颁发专科毕业证书。

2. 什么是国控专业？

即国家控制的专业。高等学校设立这些专业的申请需经教育部批准。国控专业专业性强，进入这些专业有一定的条件和标准，计划受到严格控制。本校的四个国控专业毕业后，具备资格证报考的工作年限（1年专业工作），可以参加国家助理执业医师（中医类、临床医学类、公共卫生类）资格考试，通过考试可获得相应类别助理执业医师证。

3. 你校录取分数线是多少？如何填报志愿才能提高录取的几率？

每年各专业录取分数线因报考学生的成绩而定，故无法在录取结束前知道各专业的录取分数线。今年实行平行志愿投档录取，考生可阅读《广东江门中医药职业学院 2023 年夏季高考招生章程》，根据个人兴趣爱好、职业规划、考试成绩等因素综合考虑，合理选择专业，第一院校志愿选择我校，服从专业调剂可提高录取机会。

4. 你校的学费、住宿费等收费如何？

我校严格按照省市有关部门的规定收取学费和住宿费，其中学费 6410 元/学年，住宿费 1200 元~1800 元/学年，宿舍配有空调、饮水机、热水和 WiFi 热点，设有独立阳台、卫生间、冲凉房。书费采取先预收后按实际价格结算，多退少补的方式收取。校服（含白大衣等）由中标厂家直接向学生供货和收费。

5. 报读你校有身体条件方面的限制吗？

按照教育部、卫生部、中国残疾人联合会印发的《普通高等学校招生体检工作指导意见》执行。因医学专业、医疗行业的特殊性，用人单位可能对考生身体素质有要求，我校各专业不招收色盲色弱考生；护理专业男生身高低于 1.60 米和女生身高低于 1.55 米的考生慎重报考。具体要求请查阅各科类的《招生专业目录》。

6. 你校对应征入伍学生的学籍如何处理？

根据国防部征兵办、教育部办公厅和广东省等有关文件精神，学生应征入伍需办理保留学籍手续。退伍后继续上学的应在退役当年或第二年办理退伍复学手续，不按时办理复学手续的，学校不再保留其学籍；考入军队院校深造，毕业后提干的，其学籍自行取消。

7. 你校的录取通知书何时发出？

我校各科类录取通知书在夏季高考录取结束后一个星期内（预计 8 月中旬）统一按照高考报名系统中考生所留的联系人、联系地址和联系电话等信息通过邮政 EMS 快递到考生手中，请注意查收。若联系方式有变，请及时告知我校更改相关信息，确保将录取通知书寄到考生手中。

8. 就读你校期间可以考取何种证书？

学生就读期间，可报名参加全国大学英语四、六级考试、高等学校英语应用能力（A、B 级）、全国高等学校计算机水平（一级、二级）、医护英语、标准日语等考试，通过后获取相应等级证书。还可以参加专业相关职业技能证书考试，取得健康管理师、公共营养师、美容师、保健按摩师、眼镜验光员、育婴员、家政服务员、养老护理员、化学检验工、农产品食品检验员、医药商品购销员、中药炮制工、保健调理师、保育师等职业技能等级证书；居家养老照护、老年患者护理、老年人日常康复应用、老年人失智照护、老年人照护需求评估、小儿推拿保健指导、产后康复、母乳喂养指导、病患护理、孕产妇和新生儿患者护理、妇婴护理等培训合格证书；老年照护、母婴护理，中医体质评估与应用、幼儿照护、美容光电仪操作、家庭保健按摩、食品检验管理等 1+X 职业技能证书。

9. 就读你校毕业后可通过何种方式继续深造？

我校提供三种方式帮助毕业生提升学历：（1）在校期间可同步报读自考本科班（护理、食品卫生与营养专业）；（2）在校期间可同步报读专插本培训班，毕业当年通过专插本考试进入本科院校全日制就读本科（护理、药学、中药学，康复治疗，预防医学，药物制剂，健康服务与管理专业）；（3）毕业当年通过成人高考就读南方医科大学、广东医科大学、广东药科大学在我校教学点开设的业余本科专业就读，达到毕业要求可获取相应的本科文凭和学士学位证书。我校对以上 3 种方式均提供相应的培训报考服务。

专科学历学生参军退役并完成专科学业后，从 2022 年起，可免文化课考试入读本科，具体请留意广东省教育考试院及各招生院校通知。

10. 请提供贵校今年招生专业近两年的最低排位情况。

广东江门中医药职业学院 2021 年、2022 夏季高考部分专业录取最低排位（仅供参考）

| 专业名称 | 2021 年 | | 2022 年 | | | | 备注 |
|------------|--------|-----|--------|--------|-----|--------|-------------|
| | 历史类 | 物理类 | 历史类 | | 物理类 | | |
| | 最低分 | 最低分 | 最低分 | 最低排位 | 最低分 | 最低排位 | |
| 中医学（卫生专项） | 440 | 439 | 466 | 70889 | 467 | 196331 | 专科提前批 |
| 中医学 | 412 | 413 | 435 | 102244 | 447 | 229177 | |
| 针灸推拿 | 394 | 382 | 428 | 109994 | 443 | 235585 | |
| 中医康复技术 | — | — | — | — | — | — | 夏季高考未招生 |
| 康复治疗技术 | — | — | — | — | — | — | 夏季高考未招生 |
| 护理 | 401 | 393 | 432 | 105371 | 440 | 239741 | |
| 临床医学（卫生专项） | — | — | — | — | 469 | 194088 | 专科提前批 |
| 临床医学 | 406 | 403 | — | — | 446 | 230777 | |
| 预防医学 | 395 | 375 | — | — | 442 | 237364 | |
| 化妆品技术 | — | — | — | — | — | — | 2023 年新开设专业 |